



GOUVERNEMENT

*Liberté
Égalité
Fraternité*

กลยุทธ์

การเปิดพรมแดนฝรั่งเศส

ตั้งแต่วันที่ 9 มิถุนายน

ต่อต้านการแพร่ระบาดของโควิด-19

การเดินทางเข้าและออกจาก ประเทศฝรั่งเศส

การจัดกลุ่มประเทศ ณ
วันที่ 2 มิถุนายน 2564 :

สำหรับผู้เดินทางที่ประสงค์จะเดินทางไป
ต่างประเทศจำเป็นต้องหาข้อมูลล่วงหน้าเกี่ยวกับ
ข้อจำกัดใดๆ ที่กำหนดขึ้นโดยประเทศปลายทาง
(ข้อมูลเพิ่มเติม

www.diplomatie.gouv.fr/fr/conseils-aux-voyageurs

)

ไม่แนะนำให้เดินทางไปยัง (กลุ่มประเทศสีแดง)

ตั้งแต่วันที่ 9 มิถุนายน การเดินทางของนักท่องเที่ยวระหว่างประเทศ
ฝรั่งเศสและต่างประเทศ จะกลับมาเปิดพรมแดนอีกครั้ง โดยมีเงื่อนไข
ที่แตกต่างกันไปตามสถานการณ์การแพร่ระบาดของโรคในประเทศ
นั้นๆ และการฉีดวัคซีนของผู้เดินทาง

การจัดกลุ่มประเทศจัดกลุ่มตามสถานการณ์การแพร่ระบาดของโรค
รายชื่อประเทศสามารถมีการเปลี่ยนแปลงได้ตามสถานการณ์
ภายในประเทศ

(ข้อมูลเพิ่มเติม www.gouvernement.fr/info-coronavirus)

- **กลุ่มประเทศ (สีเขียว):** ไม่มีการแพร่ระบาดของโรค และไม่พบไวรัสกลายพันธุ์ชนิดอื่นๆที่อันตราย

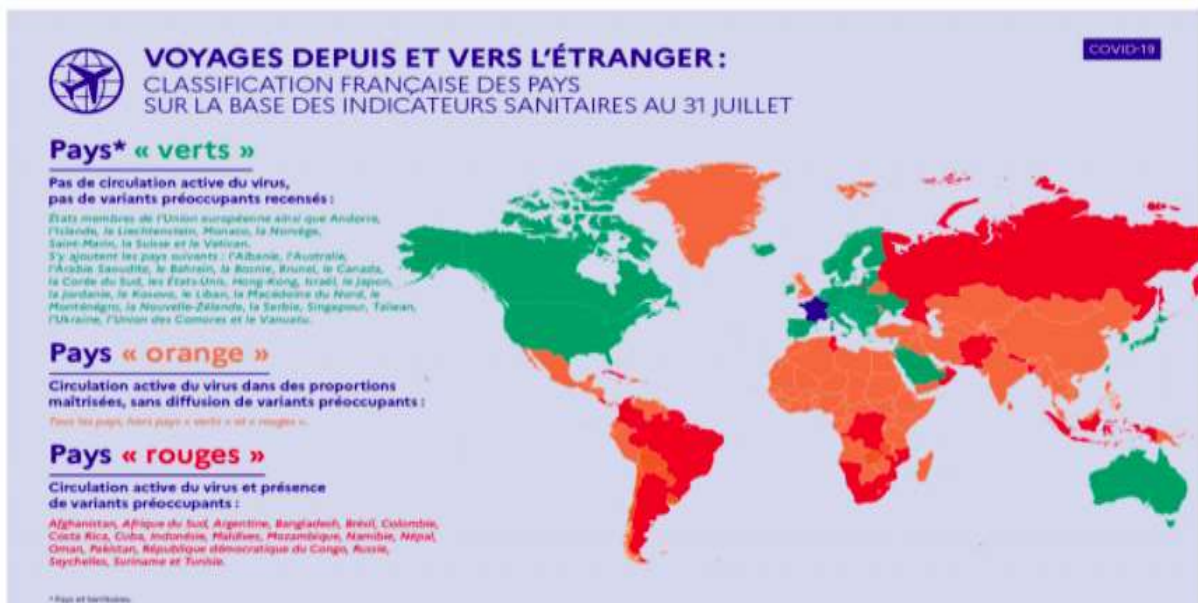
กลุ่มประเทศยุโรป แอลเบเนีย ชาติอูเอระเบีย ออสเตรเลีย บาห์เรน บอสเนีย
บรูไน แคนาดา เกาหลีใต้ สหรัฐอเมริกา ฮังการี อิสราเอล ญี่ปุ่น จอร์แดน โคล
โซโว เลบานอน มาซิโดเนียเหนือ มอนเตเนโกร นิวซีแลนด์ เซอร์เบีย
สิงคโปร์ ใต้หวัน ยูเครน, สหภาพคอมโมโรสและวานูอาตู

- **กลุ่มประเทศ (สีส้ม):** มีการแพร่ระบาดของโรคในสัดส่วนที่สามารถ
ควบคุมได้และไม่พบไวรัสกลายพันธุ์ชนิดอื่นๆที่อันตราย

ทุกประเทศที่ไม่ได้จัดอยู่ในกลุ่มประเทศ สีเขียว และ สีแดง

- **กลุ่มประเทศ (สีแดง):** มีการแพร่ระบาดของโรค และพบไวรัส
กลายพันธุ์ชนิดอื่นๆที่อันตราย

อัฟกานิสถาน อาร์เจนตินา บังกลาเทศ บราซิล โคลอมเบีย คอสตาริกา
คิวบา อินโดนีเซีย มัลดีฟส์ โมซัมบิก นามิเบีย เนปาล โอมาน
ปากีสถาน สาธารณรัฐประชาธิปไตยคองโก รัสเซีย เซเชลส์ ซูรินาม
และตูนิเซีย แอฟริกาใต้



พรมแดนของฝรั่งเศสจะกลับมาเปิดอีกครั้งสำหรับผู้เดินทาง โดยมีเงื่อนไขดังนี้

→ มาตรการกำหนดจุดประสงค์การเดินทางที่จำเป็น และมาตรการการกักตัวที่ใช้กับผู้ที่ได้รับวัคซีนแล้ว มาตรการเหล่านี้นำไปใช้กับผู้เยาว์ที่เดินทางมาด้วย ไม่ว่าจะได้รับวัคซีนแล้ว หรือ ยังไม่ได้รับก็ตาม

	หลักฐานการฉีดวัคซีน (วัคซีนรองรับโดย EMA)	จุดประสงค์จำเป็น	ตรวจโควิดก่อนการเดินทาง	ตรวจโควิดเมื่อไปถึง	มาตรการการกักตัว
จุดหมายปลายทางคือ กลุ่มประเทศ สีเขียว	✓	∅ (เงื่อนไขขึ้นอยู่กับประเทศปลายทาง)	เงื่อนไขขึ้นอยู่กับประเทศ ปลายทาง	เงื่อนไขขึ้นอยู่กับประเทศ ปลายทาง	เงื่อนไขขึ้นอยู่กับประเทศ ปลายทาง
	ยังไม่ได้รับวัคซีน	∅ (เงื่อนไขขึ้นอยู่กับประเทศปลายทาง)	เงื่อนไขขึ้นอยู่กับประเทศ ปลายทาง	เงื่อนไขขึ้นอยู่กับประเทศ ปลายทาง	เงื่อนไขขึ้นอยู่กับประเทศ ปลายทาง
มาจากกลุ่มประเทศ สีเขียว	✓	∅	∅	∅	∅
	ยังไม่ได้รับวัคซีน	∅	ผลตรวจพีซีอาร์ หรือ ผลตรวจ แอนติเจนเป็นลบ น้อยกว่า 72 ชั่วโมง	∅	∅
	หลักฐานการฉีดวัคซีน (วัคซีนรองรับโดย EMA)	จุดประสงค์จำเป็น	ตรวจโควิดก่อนการเดินทาง	ตรวจโควิดเมื่อไปถึง	มาตรการการกักตัว
จุดหมายปลายทางคือ กลุ่มประเทศ สีส้ม	✓	∅ (เงื่อนไขขึ้นอยู่กับประเทศปลายทาง)	เงื่อนไขขึ้นอยู่กับประเทศ ปลายทาง	เงื่อนไขขึ้นอยู่กับประเทศ ปลายทาง	เงื่อนไขขึ้นอยู่กับประเทศ ปลายทาง
	ยังไม่ได้รับวัคซีน	จุดประสงค์จำเป็นในการเดินทาง ของกลุ่มประเทศสีส้ม (เงื่อนไขขึ้นอยู่กับประเทศปลายทาง)	เงื่อนไขขึ้นอยู่กับประเทศ ปลายทาง	เงื่อนไขขึ้นอยู่กับประเทศ ปลายทาง	เงื่อนไขขึ้นอยู่กับประเทศ ปลายทาง
มาจากกลุ่มประเทศ สีส้ม	✓	∅	∅	∅	∅
	ยังไม่ได้รับวัคซีน	จำเป็นต้องมีจุดประสงค์ที่จำเป็น ในการเดินทาง	ผลตรวจพีซีอาร์เป็นลบ น้อยกว่า 72 ชั่วโมง หรือ ผลตรวจแอนติเจนเป็น ลบ น้อยกว่า 48 ชั่วโมง	สุ่มตรวจแอนติเจน	กักตัว 7 วัน
	หลักฐานการฉีดวัคซีน (วัคซีนรองรับโดย EMA)	จุดประสงค์จำเป็น	ตรวจโควิดก่อนการเดินทาง	ตรวจโควิดเมื่อไปถึง	มาตรการการกักตัว
จุดหมายปลายทางคือ กลุ่มประเทศ สีแดง	✓	∅ (เงื่อนไขขึ้นอยู่กับประเทศปลายทาง)	เงื่อนไขขึ้นอยู่กับประเทศ ปลายทาง	เงื่อนไขขึ้นอยู่กับประเทศ ปลายทาง	เงื่อนไขขึ้นอยู่กับประเทศ ปลายทาง
	ยังไม่ได้รับวัคซีน	ประสงค์จำเป็นในการเดินทางของ กลุ่มประเทศสีแดง (เงื่อนไขขึ้นอยู่กับ ประเทศปลายทาง)	เงื่อนไขขึ้นอยู่กับประเทศ ปลายทาง	เงื่อนไขขึ้นอยู่กับประเทศ ปลายทาง	เงื่อนไขขึ้นอยู่กับประเทศ ปลายทาง
มาจากกลุ่มประเทศ สีแดง	✓	∅	∅	∅	∅
	ยังไม่ได้รับวัคซีน	จำเป็นต้องมีจุดประสงค์ที่จำเป็น ในการเดินทาง	ผลตรวจพีซีอาร์ หรือ ผลตรวจแอนติเจน เป็นลบ น้อยกว่า 48 ชั่วโมง	ตรวจแอนติเจน	กักตัว 10 วัน ภายใต้การควบคุม ของเจ้าหน้าที่รักษาความ ปลอดภัย

* ตารางด้านบนมีการใช้กลุ่มอย่างเข้มงวดที่สุด

กลยุทธ์การเปิดพรมแดนฝรั่งเศสตั้งแต่วันที่ 9 มิถุนายน

ต่อต้านการแพร่ระบาดของโควิด-19



วัคซีนที่ประเทศฝรั่งเศสรับรองและ เงื่อนไขที่ต้องปฏิบัติตาม

วัคซีนที่ได้รับการรับรองจากองค์การยาสหภาพยุโรป (European Medicines Agency : EMA) ได้แก่ Comirnaty (Pfizer & BioNTech), Spikevax (Moderna), COVID-19 Vaccine Janssen และ Vaxzevria (AstraZeneca) รวมทั้งวัคซีนเทียบเท่า* อาทิ Covid-19 vaccine Astra-Zeneca ที่ผลิตในประเทศไทย

หลักฐานการฉีดวัคซีนจะใช้ได้ก็ต่อเมื่อ มีเงื่อนไข
ว่ามีการฉีดวัคซีนครบตามกำหนด ดังนี้:

- หลังจากได้รับวัคซีนเข็มที่ 2 ไปแล้วอย่างน้อย 7 วัน สำหรับวัคซีนที่ต้องฉีด 2 ครั้ง ได้แก่ Pfizer, Moderna และ AstraZeneca
- หลังจากได้รับวัคซีนไปแล้วอย่างน้อย 28 วัน สำหรับวัคซีนที่ฉีดเพียงครั้งเดียว ได้แก่ Johnson & Johnson
- หลังจากได้รับวัคซีนไปแล้วอย่างน้อย 7 วัน สำหรับผู้ที่มีประวัติเคยติดเชื้อโควิด 19 มาก่อน โดยฉีดวัคซีนเพียงครั้งเดียว

การเดินทางภายในสหภาพยุโรป



สำหรับการเดินทางภายในสหภาพยุโรป ไม่จำเป็นต้องแสดงจุดประสงค์จำเป็นในการเดินทาง แต่การตรวจโควิด และการกักตัว ขึ้นอยู่กับเงื่อนไขของแต่ละประเทศ

ตั้งแต่วันที่ 1 กรกฎาคม Pass sanitaire จะได้รับการยอมรับสำหรับการเดินทางภายในประเทศยุโรป pass sanitaire จะเป็นใบรับรองยุโรป.

Pass sanitaire (ใบรับรองยุโรป) อาจจะมีการระบุหลักฐานการฉีดวัคซีน ผลการตรวจโควิดที่เป็นลบ หรือหลักฐานการหายจากโรค COVID อย่างต่ำ 6 เดือน รัฐอาจกำหนดมาตรการด้านสุขอนามัยเพิ่มเติมหากจำเป็น เช่น การตรวจโรค การกักตัว เป็นต้น

จุดประสงค์การเดินทางที่จำเป็นสำหรับกลุ่มประเทศ ลีส์ัม

จุดหมายปลายทางคือกลุ่มประเทศ (ลีส์ัม)	เดินทางมาจากกลุ่มประเทศ (ลีส์ัม)
ชาวต่างชาติกลับประเทศ	ชาวฝรั่งเศส รวมไปถึง คู่สมรส (สถานภาพ marié, pacsé หรือ concubin) และบุตร
สมาชิกในครอบครัวเสียชีวิต (ปู่ ย่า ตา ยาย พ่อ แม่ ลูก หรือ พี่ น้อง) / เยี่ยมเยียนสมาชิกในครอบครัวที่เจ็บป่วยร้ายแรงถึงขั้นเสียชีวิต (ปู่ ย่า ตา ยาย พ่อ แม่ ลูก หรือ พี่ น้อง) เอกสารที่จำเป็น : ใบมรณะบัตร ใบผลการตรวจโรค หลักฐานพิสูจน์ความสัมพันธ์	พลเมืองของประเทศสมาชิกสหภาพยุโรป หรือเทียบเท่า รวมไปถึงคู่สมรส (สถานภาพ marié, pacsé หรือ concubin) และบุตร ซึ่งมีถิ่นพำนักหลักอยู่ในประเทศฝรั่งเศส หรือซึ่งเดินทางผ่านประเทศฝรั่งเศสเพื่อไปยังถิ่นพำนักหลักในประเทศสมาชิกสหภาพยุโรปหรือเทียบเท่าหรือในประเทศที่ถือสัญชาติ
เดินทางไปฝรั่งเศสเพื่อดูแลและปกครองบุตร ได้รับสิทธิปกครองบุตรจากคำตัดสินของศาล เอกสารที่จำเป็น : คำตัดสินของศาลและหลักฐานการที่พัก	พลเมืองของประเทศที่สามที่มีบัตรถิ่นพำนัก (titre de séjour) หรือวีซ่าระยะยาว (VLS) ของประเทศฝรั่งเศสหรือประเทศสมาชิกยุโรป และมีถิ่นพำนักในประเทศดังกล่าว (หากเดินทางไปต่างประเทศก่อนวันที่ 31 มกราคม 2564 หรือเดินทางไปต่างประเทศ เนื่องจากมีเหตุจำเป็น)
ได้รับใบเรียกตัวจากศาลอาญา หรือรัฐบาล เอกสารที่จำเป็น หมายเรียกตัวจากศาลอาญา หรือรัฐบาล	ชาวอังกฤษและสมาชิกในครอบครัวที่ได้รับสิทธิความตกลงการถอนตัว (withdrawal agreement) ข้าราชการชาวอังกฤษที่ปฏิบัติภารกิจ และบุคคลที่ทำงานเกี่ยวกับตำรวจชายแดน และศุลกากร เจ้าหน้าที่ประจำลามองซ์ (อูว์โมงค์เชื่อมใต้ทะเลระหว่างฝรั่งเศส กับ อังกฤษ) เจ้าหน้าที่ที่ดูแลความปลอดภัย หรือเจ้าหน้าที่ซ่อมแซม ติดตั้งอุปกรณ์ภายในอุโมงค์
ไม่สามารถพำนักในอาณาเขตที่บุคคลนั้นอาศัยอยู่ได้ ทางกฎหมายหรือทางเศรษฐกิจ / การดำเนินการตามมาตรการเนรเทศออกจากดินแดน เอกสารที่จำเป็น : บัตรพำนักที่หมดอายุ ใบเนรเทศ เป็นต้น	พลเมืองของประเทศที่สามที่มีวีซ่าระยะยาว เพื่อจุดประสงค์ในการรวมตัวของครอบครัว (regroupement familial) หรือเพื่อจุดประสงค์ในการรวมตัวกันใหม่ของครอบครัวผู้ลี้ภัย (réunification familiale des réfugiés) ที่ได้รับความคุ้มครองลำดับรองและบุคคลไร้รัฐ ไร้สัญชาติ
การเข้าร่วมโปรแกรมแลกเปลี่ยนของมหาวิทยาลัย เอกสารที่จำเป็น : ใบรับรองแพทย์ หลักฐานการเข้ารับการรักษาจากโรงพยาบาล	บุคลากรทางการแพทย์ หรือนักวิจัย ที่มีส่วนร่วมในการต่อต้านโรคโควิด-19 รวมไปถึงคู่สมรส (สถานภาพ marié, pacsé หรือ concubin) และบุตร
เหตุฉุกเฉินทางการแพทย์ที่สำคัญ (สำหรับบุคคลที่เกี่ยวข้องและผู้ติดตามที่มีความจำเป็น) เอกสารที่จำเป็น : ใบรับรองแพทย์ หลักฐานการเข้ารับการรักษาจากโรงพยาบาล	บุคลากรทางการแพทย์ หรือนักวิจัยจากต่างประเทศที่ได้รับคัดเลือกเป็นผู้ปฏิบัติงานร่วม
มีความจำเป็นต้องแสดงตนในสถานที่ที่นั้น และการเคลื่อนหรือขอกลื่นนั้นไม่สามารถทำได้ เนื่องจากจะมีความเสียหายร้ายแรง เช่น อาชีพเกี่ยวกับการขนส่ง เอกสารที่จำเป็น : ใบรับรองนายจ้าง บัตรลูกเรือในการขนส่งสินค้าระหว่างประเทศ หลักฐานการขนส่งผู้โดยสาร หรือสินค้าระหว่างประเทศ หลักฐานการขนส่งทางทะเลระหว่างประเทศ	พลเมืองของประเทศที่สามที่มีวีซ่า VLS passeport talent รวมไปถึงคู่สมรส (สถานภาพ marié, pacsé หรือ concubin) และบุตร
ผู้เชี่ยวชาญด้านสุขภาพหรือการวิจัย ที่มีส่วนร่วมในการต่อต้าน covid-19 หรือมีส่วนร่วมในการดำเนินงานความร่วมมือด้านสุขภาพที่สำคัญ เอกสารที่จำเป็น : บัตรประกอบวิชาชีพ	นักศึกษา ที่มีการลงทะเบียนเรียนภาษา ก่อนการเข้าศึกษาระดับอุดมศึกษา หรือได้รับการคัดเลือกให้เข้าศึกษาในระดับอุดมศึกษาประจำปีการศึกษา 2021-2022 นักวิจัยที่ย้ายไปพำนักในประเทศฝรั่งเศสเพื่อกิจกรรมการวิจัยซึ่งจำเป็นต้องมีการเข้าร่วมทางกายภาพเท่านั้น 19 รวมไปถึงคู่สมรส (สถานภาพ marié, pacsé หรือ concubin) และบุตร
ภารกิจเฉพาะกิจที่เชื่อมโยงกับการใช้อำนาจของรัฐ (เช่น ภารกิจทางการทูตและภารกิจที่จำเป็นต่อการปฏิบัติการตามสัญญาปฏิบัติการของกองกำลังติดอาวุธหรือหน่วยงานทางทหาร) ที่ไม่สามารถเคลื่อนออกไปได้ เอกสารที่จำเป็น : บัตรประกอบวิชาชีพ ใบคำสั่ง	ผู้ที่ปฏิบัติงานในกิจการขนส่งทางบก ทางทะเลและทางอากาศ
นักกีฬามืออาชีพ สำหรับการเข้าร่วมแข่งขันที่ได้รับการตรวจสอบจากกระทรวงกีฬา เอกสารที่จำเป็น : บัตรประกอบวิชาชีพ ใบรับรองที่ออกโดยผู้จัดงานที่เกี่ยวข้องกับกระทรวงกีฬา	บุคคลต่างชาติที่ปฏิบัติงานในประเทศฝรั่งเศส ในคณะทูต หรือคณะกงสุล หรือองค์การระหว่างประเทศ ซึ่งมีสำนักงานใหญ่หรือฟิสิกส์อยู่ที่ประเทศฝรั่งเศส ตลอดจนคู่สมรส และบุตรของบุคคลดังกล่าว หรือพลเมืองต่างชาติพำนักในประเทศฝรั่งเศสเนื่องจากมีเหตุจำเป็นเรื่องงานตามที่รัฐมีคำสั่งให้ปฏิบัติงาน
	พลเมืองของประเทศที่สามที่ต้องอยู่ในพื้นที่ระหว่างประเทศ (international zone) เป็นเวลาไม่เกิน 24 ชั่วโมง เพื่อรอเดินทางต่อไปยังประเทศอื่น (transit)

จุดประสงค์การเดินทางที่จำเป็นสำหรับกลุ่มประเทศ สีแดง

จุดหมายปลายทางคือกลุ่มประเทศ (สีแดง)	เดินทางมาจากกลุ่มประเทศ (สีแดง)
ชาวต่างชาติกลับประเทศ	ชาวฝรั่งเศส รวมไปถึง คู่สมรส (สถานภาพ marié, pacsé หรือ concubin) และบุตร
สมาชิกในครอบครัวเสียชีวิต (ปู่ ย่า ตา ยาย พ่อ แม่ ลูก หรือ พี่ น้อง) / เยี่ยมเยียนสมาชิกในครอบครัวที่เจ็บป่วยร้ายแรงถึงขั้นเสียชีวิต (ปู่ ย่า ตา ยาย พ่อ แม่ ลูก หรือ พี่ น้อง) เอกสารที่จำเป็น : ใบมรณะบัตร ใบผลตรวจโรค หลักฐานพิสูจน์ความสัมพันธ์	พลเมืองของประเทศสมาชิกสหภาพยุโรป หรือเทียบเท่า รวมไปถึงคู่สมรส (สถานภาพ marié, pacsé หรือ concubin) และบุตร ซึ่งมีถิ่นพำนักหลักอยู่ในประเทศฝรั่งเศส หรือซึ่งเดินทางผ่านประเทศฝรั่งเศสเพื่อไปยังถิ่นพำนักหลักในประเทศสมาชิกสหภาพยุโรปหรือเทียบเท่าหรือในประเทศที่ถือสัญชาติ
เดินทางไปฝรั่งเศสเพื่อดูแลและปกครองบุตร ได้รับสิทธิปกครองบุตรจากคำตัดสินของศาล เอกสารที่จำเป็น : คำตัดสินของศาลและหลักฐานการที่พิท	พลเมืองของประเทศที่สามที่มีบัตรถิ่นพำนัก (titre de séjour) หรือวีซ่าระยะยาว (VLS) ของประเทศฝรั่งเศสหรือประเทศสมาชิกยุโรป และมีถิ่นพำนักในประเทศดังกล่าว (หากเดินทางไปต่างประเทศก่อนวันที่ 31 มกราคม 2564 หรือเดินทางไปต่างประเทศ เนื่องจากมีเหตุจำเป็น)
ได้รับใบเรียกตัวจากศาลตุลาการ หรือรัฐบาล เอกสารที่จำเป็น : หมายเรียกตัวจากศาลตุลาการ หรือรัฐบาล	พลเมืองของประเทศที่สามที่มีวีซ่าระยะยาว เพื่อจุดประสงค์ในการรวมตัวของครอบครัว (regroupement familial) หรือเพื่อจุดประสงค์ในการรวมตัวกันใหม่ของครอบครัวผู้ลี้ภัย (réunification familiale des réfugiés) ที่ได้รับความคุ้มครองลำดับรองและบุคคลไร้รัฐไร้สัญชาติ
ไม่สามารถทำหนังสือในอาณาเขตที่บุคคลนั้นอาศัยอยู่ได้ ทางกฎหมายหรือทางเศรษฐกิจ / การดำเนินการตามมาตรการเนรเทศออกจากดินแดน เอกสารที่จำเป็น : บัตรพำนักที่หมดอายุ ใบเนรเทศ เป็นต้น	ผู้ที่ปฏิบัติงานในกิจการขนส่งทางบก ทางทะเลและทางอากาศ
การเข้าร่วมโปรแกรมแลกเปลี่ยนของมหาวิทยาลัย เอกสารที่จำเป็น : ใบรับรองทุนจากสถาบัน	บุคคลต่างชาติที่ปฏิบัติงานในประเทศฝรั่งเศส ในคณะทูต หรือคณะกงสุล หรือองค์การระหว่างประเทศ ซึ่งมีสำนักงานใหญ่หรือออฟฟิศอยู่ที่ประเทศฝรั่งเศส ตลอดจนคู่สมรส และบุตรของบุคคลดังกล่าว หรือพลเมืองต่างชาติพำนักในประเทศฝรั่งเศสเนื่องจากมีเหตุจำเป็นเรื่องงานตามที่รัฐมีคำสั่งให้ปฏิบัติงาน
เหตุฉุกเฉินทางการแพทย์ที่สำคัญ (สำหรับบุคคลที่เกี่ยวข้องและผู้ติดตามที่มีความจำเป็น) เอกสารที่จำเป็น : ใบรับรองแพทย์ หลักฐานการเข้ารับการรักษาจากโรงพยาบาล	พลเมืองของประเทศที่สามที่ต้องอยู่ในพื้นที่ระหว่างประเทศ(international zone) เป็นเวลาไม่เกิน 24 ชั่วโมง เพื่อรอเดินทางต่อไปยังประเทศอื่น (transit)
ภารกิจที่จำเป็นต่อการดำเนินกิจกรรมทางเศรษฐกิจ มีความจำเป็นที่ต้องแสดงตนในสถานที่ที่นั้น และกระเลือนหรือขกเล็กน้อยนั้น ไม่สามารถทำได้ เนื่องจากจะมีความเสียหายร้ายแรง เช่น อาชีพเกี่ยวกับการขนส่ง เอกสารที่จำเป็น : ใบรับรองนายจ้าง บัตรลูกเรือในการขนส่งสินค้าระหว่างประเทศ หลักฐานการขนส่งผู้โดยสาร หรือสินค้าระหว่างประเทศ หลักฐานการขนส่งทางทะเลระหว่างประเทศ	
ผู้เชี่ยวชาญด้านสุขภาพหรือการวิจัย ที่มีส่วนในการต่อต้าน COVID-19 หรือมีส่วนร่วมในการดำเนินงานความร่วมมือด้านสุขภาพที่สำคัญ เอกสารที่จำเป็น : บัตรประกอบวิชาชีพ	
ภารกิจเฉพาะกิจที่เชื่อมโยงกับการใช้อำนาจของรัฐ (เช่น ภารกิจทางการทูตและภารกิจที่จำเป็นต่อการปฏิบัติการตามสัญญาปฏิบัติการของกองกำลังติดอาวุธหรือหน่วยงานทางทหาร) ที่ไม่สามารถเคลื่อนออกไปได้ เอกสารที่จำเป็น : บัตรประกอบวิชาชีพ ใบคำสั่ง	
นักกีฬามืออาชีพ สำหรับการเข้าร่วมแข่งขันที่ได้รับการตรวจสอบจากกระทรวงกีฬา เอกสารที่จำเป็น : บัตรประกอบวิชาชีพ ใบรับรองที่ออกโดยผู้จัดงานที่เกี่ยวข้องกับกระทรวงกีฬา	